

Estella recupera la afluencia de turistas

Desde el jueves, 1.869 personas han solicitado información en la oficina de turismo de la ciudad

Según el departamento de Cultura, el recién inaugurado Museo Carlista ha influido en este aumento de visitas

M.M.
Estella

Tras dos años con el porcentaje de turismo a la baja, Estella ha recuperado estos días festivos de Semana Santa su nivel habitual de visitantes con una media de entre 400 y 500 contabilizados en la oficina de turismo de la ciudad. De hecho, hasta ayer 1.869 personas acudieron al servicio para demandar información, un 17% más que el año pasado cuando lo hicieron 1.484.

Lo que no ha variado es la procedencia: Estella, como es habitual por estas fechas, se nutre principalmente del turismo nacional con el País Vasco a la cabeza seguido de cerca por catalanes y madrileños. También hay grupos desplazados desde ambas Castillas y Cantabria.

Fuentes del departamento de Cultura y Turismo del Gobierno de Navarra apuntan al recién inaugurado Museo Carlista como uno de los ingredientes que ha favorecido esta recuperación del número de visitantes. Y añaden que al reclamo del inmueble de la calle La Rúa se ha unido también las dos recorridos diarios de la ciudad como sede carlista. Un dato que corrobora desde la oficina de turismo de la ciudad, donde se constata un incremento de turistas navarros en la ciudad del Ega.

Esto ha traído otra consecuencia para Estella: un flujo continuo de personas en esta parte del barrio monumental, en el que también además de la oficina y el mu-



Ayer, el mayor número de visitantes se concentraba en torno al albergue de peregrinos municipal de Estella.

seo, se enclava la casa de cultura y el Museo Gustavo de Maeztu donde igualmente han recibido un mayor número de personas, como ha ocurrido en el centro de interpretación de románico ubicado en la cercana Santa María Jus del Castillo.

Albergues completos

Este turismo ha convivido con el tradicional del peregrino que se mantiene invariable en los últimos años. Al igual que en las anteriores semanas santas, el número de plazas -104 en el albergue municipal que regenta la Asociación de Amigos del Camino de Santiago y las 60 del parroquial en el barrio de San Miguel- se han cubierto.

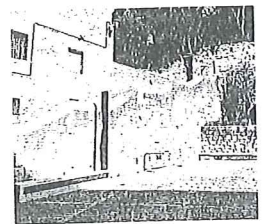
Ayer, tras la vorágine de visitantes, las calles de la ciudad se vaciaban de visitantes y grupos

con guías turísticos para dar paso a la más habitual imagen de peregrinos. Como las hermanas Myriam y Eva Merlo Vivas, de Bilbao. "Es nuestro segundo día de ruta y hoy (ayer para el lector) pasaremos la tarde en Estella. No conocíamos la ciudad pero nos habían hablado de ella".

Vicente Rosselló Torres y Elena Colón Guitwall también habían emprendido el Camino de Santiago internándose por la península desde su Ibiza natal. "Teníamos ganas de llegar a Estella porque teníamos muchas referencias de ella, por ejemplo de la novela *Zalacain el aventurero*. Y lo poquito que hemos visto por ahora no nos ha defraudado en absoluto", comentaba la pareja cuya intención era seguir la ruta jacobea hasta que les respondieran las piernas.

Colocado el hito jacobeo en San Pedro de La Rúa

Cinco comunidades del recorrido francés del Camino de Santiago han impulsado la colocación de 25 hitos a lo largo de la ruta con los que se identifica los monumentos más emblemáticos del jacobeo. A Navarra le corresponden cuatro de estos distintivos -una estructura de acero sobre una bancada de hormigón- de los que se instaló ayer el de la iglesia de San Pedro de La Rúa, uno de mejores exponentes del románico foral de transición. El hito se ha puesto en la plaza San Nicolás, a pie de la escalinata que conduce a la iglesia y frente al úni-



El hito a pie de la escalinata. M.M.

co edificio del románico c.ū. que queda en Navarra, el Palacio de los Reyes de Navarra y actual sede del Museo Gustavo de Maeztu.

Ctel contará en breve con sus cinco primeros investigadores

El centro tecnológico de Estella se especializará en impresión funcional para alimentación, renovables y salud

DN
Estella

El centro tecnológico de artes gráficas de Estella (Ctel) contará en breve, hacia mediados de año, con los cinco primeros investigadores que empezarán a trabajar en la especialidad de impresión funcional destinada a los sectores de la alimentación, las energías renovables y la salud. Dos de los especialistas lo serán en materiales funcionales

y tres en impresión. Las titulaciones que se van a requerir son licenciados, ingenieros o doctores en química, física o mecánica.

Recientemente Ctel presentó su programa estratégico, en el que se ha decidido la especialización en la impresión funcional (también conocida como "printed intelligence"), que se considera una oportunidad para la diversificación en el futuro de los sectores de artes gráficas y TIC (Tecnologías de la Información y Comunicación). Además, Ctel será el primer centro tecnológico a nivel nacional especializado exclusivamente en esta materia.

Con su especialización, Ctel aspira a obtener productos de forma masiva, lo que se denomi-

na series largas, y a muy bajo coste respecto a las alternativas actuales. La impresión funcional utiliza las tecnologías de impresión tradicionales haciendo uso de materiales avanzados y funcionales como tintas conductoras, resistentes o biológicas, entre otras.

El centro tecnológico Miguel de Eguía es una instalación de promoción municipal que se ha integrado este año en la Fundación Cetena, de la que dependen otros dos centros tecnológicos navarros, Cemitec y Citean. En virtud del acuerdo suscrito con el Ayuntamiento, Cetena se encarga ahora de la gestión del centro tecnológico, mientras que el vivero de empresas sigue en manos del consistorio.

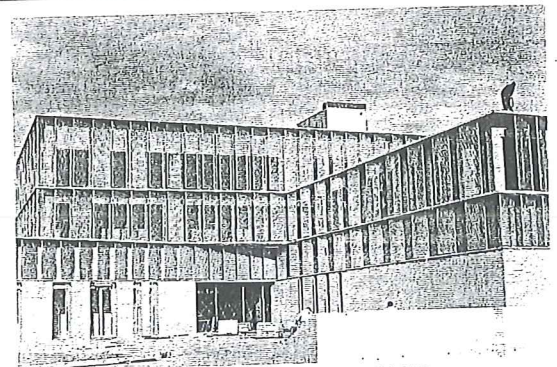


Imagen del centro tecnológico de Estella, en la NA-122. ARCHIVO/MTX

FINANCIACIÓN A CORTO PLAZO

1. Construcción y equipamiento. El centro se está construyendo con una subvención de 6,55 millones del Ministerio de Ciencia e Innovación (Micinn). El Ayuntamiento dispone de 400.000 euros, subvencionados por el Gobierno foral,

para equipamiento.
2. Presupuesto 2010. La actividad la financia el Gobierno foral con 500.000 euros, mientras que el equipamiento costará 600.000 euros aportados por el Ayuntamiento y el ministerio.