

## TIERRA ESTELLA

# Mancomunidad instalará contenedores soterrados en un nuevo sistema de recogida

■ La idea es que convivan con los de superficie en las localidades de la comarca

M.P.A. ESTELLA

Mancomunidad de Montejurra implantará en el plazo aproximado de un año un nuevo sistema de recogida de basuras que contemplará por primera vez los contenedores sote-

La misma alternativa que estudia Mancomunidad funciona ya en otras zonas del norte del país, en concreto en la comarca oscense del Alto Gállego. El gerente de la entidad, Laureano Martínez, explica que el sistema, de origen italiano, permite utilizar los mismos vehículos para la recogida de todos los contenedores, tanto los soterrados como el resto. Disponer de dos camiones diferentes hubiera hecho inviable esta posibilidad en la comarca, por lo que se optará por el mismo procedimiento implantado en espunños de Aragón.

Responsables de mancomunidad y de Servicios del consistorio estellés se desplazaron recientemente a la localidad de Sabiñánigo (Huesca) para conocer sobre el terreno el sistema que ahora se adoptará también en Tierra Estella. El servicio mancomunado de residuos se presta a 142 poblaciones en las que conviven los contenedores para materia orgánica, inerte, papel y vidrio.

## En el plazo de un año

La decisión supone incorporar los del subsuelo pero afecta también a los situados a pie de calle, que se sustituirán por un modelo diferente. Laureano Martínez subraya que no será una realidad hasta dentro de un año, cuando se comenzará con dos nuevos camiones. El servicio dispone en estos momentos de ocho vehículos para la recogida, que se irán cambiando de forma progresiva y conforme se cuente con el presupuesto necesario. Aunque la inversión será elevada, se calcula que el rendimiento futuro permitirá reducir esta flota.

Con los medios disponibles,

rrados, una alternativa a los tradicionales en los puntos de mayor impacto visual. El órgano mancomunado se plantea que convivan con los de superficie y será cada municipio el que decida cuántos le interesa situar en el subsuelo. Los responsables de la gestión de

basuras en la comarca explicarán su proyecto en una próxima comisión de Servicios del Ayuntamiento de Estella. El área que preside José Ángel Izcue ha mostrado en los últimos meses su interés en que no sigan siendo visibles en determinados puntos.

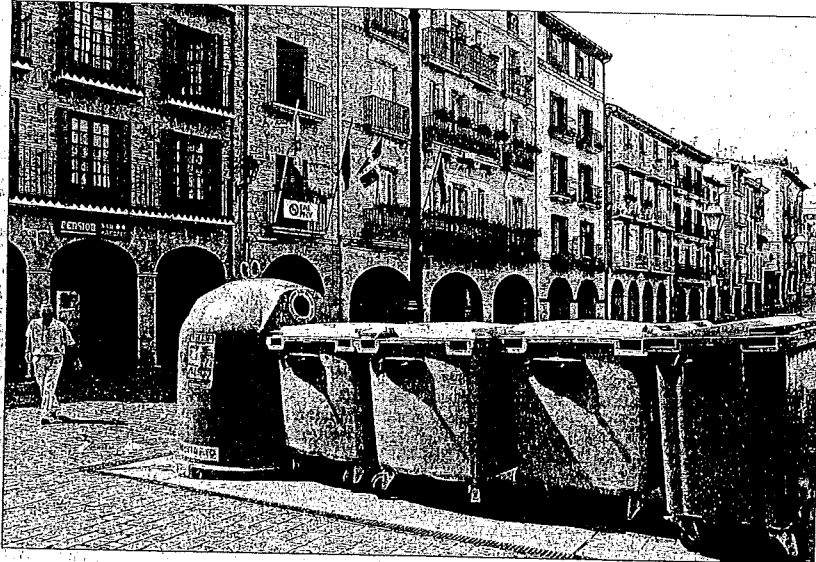


Imagen de los contenedores de la plaza de Santiago, uno de los puntos en los que se plantearán soterrados.

MONTXO A.G.

## LOS DETALLES

**La recogida de hoy.** La recogida selectiva se implantó en la comarca en 1990 y en estos momentos Mancomunidad de Montejurra la gestiona en 142 poblaciones caracterizadas por la dispersión geográfica y el reducido número de habitantes de buena parte de ellas.

**El nuevo sistema.** No llegará antes de un año y comenzará con la renovación de dos de los camiones de una flota compuesta actualmente por ocho. Los mismos vehículos vaciarán los contenedores soterrados de los de superficie, el principal factor que se ha tenido en cuenta a la hora de optar por este procedimiento.

les, característica compartida con el ámbito que gestiona Mancomunidad de Montejurra, responsable de este servicio desde el año 1990.

Sólo 32 de los 1.129 contenedores existentes en Sabiñánigo y el resto de localidades de la comarca se encuentran en estos momentos en el subsuelo, al que se incorporan de forma progresiva con el elevado coste como freno principal. En superficie, recuerda a un pequeño buzón de correos que se eleva al vaciarse. La «isla ecológica» que configuran dispone de cuatro contenedores distintos para cada uno de los bloques de la recogida.

# Marijose Recalde recopila su trabajo escultórico de los últimos ocho años

■ La exposición se inauguró en el Museo Gustavo de Maeztu estellés

DDN. ESTELLA

La artista Marijose Recalde recopila su trabajo escultórico de los últimos ocho años en una exposición que se presentó ayer en el Museo Gustavo de Maeztu de Estella. La muestra se puede contemplar hasta el próximo 15 de octubre. Todas las obras comparten un tema, el de la figura humana que aparece tanto en esculturas como en varios de los cuadros.

A la presentación de la muestra asistieron el concejal de Cultura, Jaime Garín, y la artista, Marijose Recalde, afincada en Dicastillo y natural de Saragüda.

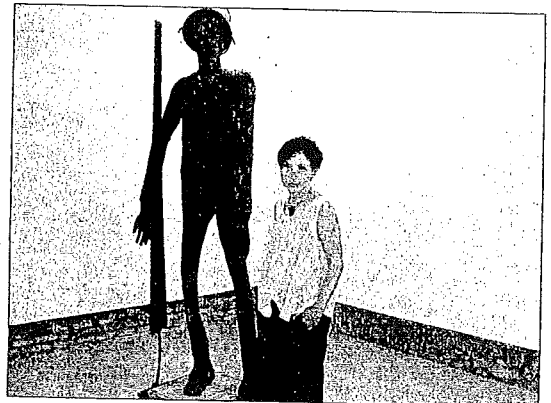
Las obras de la exposición se distribuyen entre dos salas del museo y, dada su envergadura, también en la entrada. La escultura más alta mide tres metros. «Una figura de un tamaño real no es impresionante. Yo prefiero hacerlas un poco mayores. En la entrada, he colocado a la Quijota. En esta muestra, he conseguido aunar en un mismo espacio obras que ya había presentado de forma individual», indicó.

El museo acoge unas treinta esculturas, de distintos tamaños, junto a unos diez cuadros. «El nexo de unión es la xilografía, un trabajo de madera de forma escultórica para pasar a la pintura y

así poder vaciar los espacios», indicó Marijose Recalde.

En las esculturas, destaca el tamaño y los materiales que la artista ha elegido para recubrir las, como huesos. «Las más antiguas están hechas en barro y me costaba mucho tiempo darles forma. Con la nueva técnica, puedo hacerlas antes. Las recubro con materiales que puedo obtener cerca de mi pueblo. Son cosas que cumplieron una función, la dejaron de cumplir y ahora pasan a desempeñar otra», señaló.

El concejal de Cultura, Jaime Garín, describió a Marijose Recalde como una figura destaca-



Marijose Recalde posa junto a una de las esculturas de la muestra, Soldado.

ble en la plástica Navarra y a nivel nacional, como así lo avalan los importantes premios obtenidos. «Es una inquieta creadora. Cada obra salida de su intelecto es una refinada creación, que no nos de-

ja indiferentes y suscita un sinfín de impresiones», dijo. La exposición se puede visitar de 11 a 13 y de 17 a 19 horas, los días laborales; de 11 a 13.30 horas, los festivos y los lunes, cerrado.

## El edil carlista de Andosilla, Federico Salcedo, puso su cargo a disposición del partido

DDN. ESTELLA

El concejal carlista de Andosilla, Federico Salcedo Gómez, puso su cargo a disposición del partido tan pronto como tuvo conocimiento del fallo emitido por el Juzgado Penal número 2 de Pamplona, que lo condenaba a nueve meses de prisión por un delito de falsificación de un documento privado dentro de su actividad profesional. Salcedo tiene opción de recurrir.

Ante esta situación, José Ángel Pérez-Nievas Abascal, secretario general del Partido Carlista en Navarra, aseguró rotundamente que el edil carlista continuará ejerciendo como concejal en el Ayuntamiento de Andosilla.

«Es necesario señalar que Federico Salcedo, tan pronto como tuvo conocimiento del fallo, puso su cargo a disposición del partido y se le indicó que, dadas las características del caso, no firmeza de la sentencia emitida y circunstancias del Ayuntamiento de Andosilla, continuará en el consistorio de la localidad», recalca José Ángel Pérez-Nievas Abascal en una carta dirigida a este periódico.

El Juzgado de lo Penal número 2 de Pamplona condenó a Federico Salcedo Gómez a nueve meses de prisión por un delito de falsificación de documento privado en la venta de un inmueble, dentro de su actividad profesional. Salcedo es propietario de una inmobiliaria.

El fallo del juzgado pamplonés, que es recurrible ante la Audiencia Provincial, considera los citados hechos constitutivos de un delito de falsificación de un documento privado y considera a Federico Salcedo responsable del mismo «por su participación voluntaria, material y direc-