



Los cuadros están expuestos en el museo estellés.

18 cuadros de Pfeiffer acercan la corriente de la Bauhaus al Gustavo de Maeztu de Estella

Las obras del artista alemán llegan desde varias colecciones particulares

✎ Cristina Solano

ESTELLA-LIZARRA — Una exposición de 18 cuadros del pintor alemán Henri Hans Pfeiffer (1907-1994) permite a los visitantes del Gustavo de Maeztu ver de cerca la influencia de la corriente

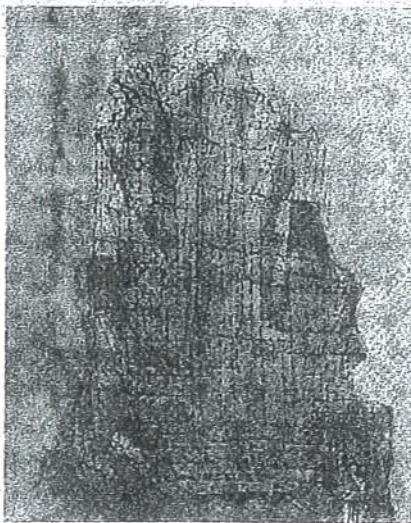
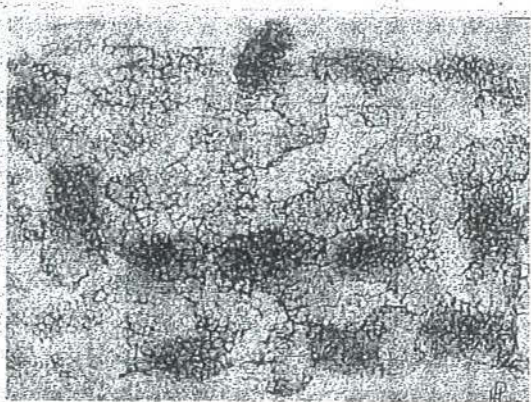
de la Bauhaus. Esto es posible a través de una obra que, como define la directora de la pinacoteca de Estella, Camino Paredes, cuenta con una "sutileza y una delicadeza exquisita". Para Paredes no cabe duda de que estos trabajos están en la línea de la obra de Paul Klee y de Wassily Kandinsky.

Los cuadros que se pueden ver son todos abstractos y pertenecen a colecciones particulares, por lo que tenerlos en Estella-Lizarras ha supuesto un gran esfuerzo para el museo. "Estas cosas se te acercan una vez. Es una pequeña joya, porque es un personaje muy depurado con una obra finísima y no es fácil conseguir que estas obras te las cedan y haber logrado un número determinado que articule la exposición es muy importante", indicó Paredes, que no duda en reconocer que está "emocionada". "Somos privilegiados por poder ver de cerca estos trabajos. Hay un manejo y una destreza pictórica difícil de conseguir.

Además, todas las obras están en muy buen estado, bien conservadas. Es una exposición que hemos producido en el museo, que nace y muere aquí y a la que animo a todos los navarros a visitar puesto que es la primera vez que se expone a Pfeiffer en Navarra".

UNA VIDA INFLUIDA POR EL ARTE La vida de este artista es muy relevante en el resultado de su obra, que a la vez condicionó también su experiencia vital. Desde pequeño estuvo muy ligado al arte, tal y como indica Paredes. "Vivió en un contexto familiar dedicado a la cultura. Su padre también era pintor y desde pequeño vivió en un ambiente cultural importante con música, poesía, arte y pintura. Es un hábito familiar", añade. El artista además fue científico y en el ámbito de sus investigaciones se centró en el color. "Profundizó en el conocimiento de los pigmentos, de todo el aspecto científico que tiene el ámbito del color", señala.

El artista conectó desde el principio con la Bauhaus, que surgió a su vez como una reacción a los estudios académicos que se habían producido en Europa desde el siglo XVIII. "De alguna manera a lo largo del siglo XIX habían ido cayendo en un descrédito, como una forma de entender el arte de una manera rancia, un poco trasnochada", explicó la directora del



Las obras de Henri Pfeiffer están realizadas en acuarela y óleo y son todas abstractas.

DATOS

● **Inauguración.** La muestra de Pfeiffer ya está abierta al público en la pinacoteca de Estella y permanecerá expuesta hasta marzo de 2015.

● **Horario.** Estará abierta al público de forma gratuita. El horario es los días laborables de 9.30 a 13.00 horas; los sábados, domingos y festivos de 11.00 a 14.00 horas y los lunes está cerrado.

● **Única.** Se trata de una exposición realizada por y para el museo. Los trabajos pertenecen a varias colecciones particulares y esta muestra ha sido posible gracias a la colaboración de la revista *Revisart* con el museo estellés.

● **Talleres.** El museo continúa con su programa de talleres y para navidades ya se han completado los dos destinados a los niños. Paredes destacó el "lujo" que supone para el museo poder mostrar a los más pequeños estos trabajos de Henri Hans Pfeiffer.

había de enseñar la cultura y el arte, muy normativa con unos gustos muy anclados en unas normas pretéritas".

Sin embargo, la producción pictórica de Pfeiffer se vio afectada totalmente por el nazismo, que cerró la escuela de la Bauhaus. "Empezó un momento muy duro para Pfeiffer porque su pintura no entraba para nada en los cánones de lo que el partido nazi entendía que tenía que ser el arte y este hombre vio prohibido su trabajo y actividad y decidió huir a París". Sin embargo, cuando fue a pasar la frontera le dispararon dejándole herido y detenido. Desde ese momento hasta 1952, Pfeiffer quedó encerrado en un campo de concentración. Al salir de allí se trasladó a París donde hasta que falleció en 1994 trabajó en diferentes ámbitos como la educación y la elaboración de textos sobre la técnica del color.

El contar con un autor de estas características es muy importante para Estella-Lizarras, tal y como reconocen Paredes y el concejal de Cultura, Félix Alfaro. "Es una de las exposiciones más importantes que hemos tenido en los últimos años en el museo", asegura la directora.

Alfaro le agradeció su esfuerzo. "Si no hubiera sido por Camino Paredes no tendríamos ahora el privilegio de contar con esta muestra en nuestra ciudad". ●

la escuela
FesTA teatro antzoria FesTA

HOY, a las 20 h.

EL SHOW DE DODÓ

presentan
"Buscando un centro de brevedad permanente"

Ingenio y simpatía en un microsow, que atrapa la atención del espectador y lo invita a visitar pintores famosos y literarios de todo tipo.

13 € En piso, web y taquilla.
10 € Personas en situación de desempleo. En taquilla.

26, 27, 28, 29, 30 Dic / 2, 3, 4, 6 Enero 18, 30 h.

ENT/NAE PRESENTA "Auzolan"

Puesta en escena de la obra ganadora del XXIII Concurso de textos teatrales dirigidos a público infantil.

¡COPIA CHOCOLATE EN EL DESCANSO!

Está en FesTA en el teatro antzoria de Estella

escuela navarra de teatro
nafarroako antzerki eskola

"Es una de las propuestas más importantes que hemos hecho en el museo"

CAMINO PAREDES
Directora del Gustavo de Maeztu

museo. Por este motivo, la Bauhaus surgió en un ambiente cultural muy importante en el centro de Europa. "Como una respuesta a esa forma que