

TIERRA ESTELLA

El consistorio estellés pide a 20 empresas que compartan fórmulas de conciliación

■ El próximo viernes se celebrará un taller para tratar de extender estas prácticas

DDN. ESTELLA.

El Ayuntamiento de Estella ha convocado a una veintena de empresas del entorno para pedirles que compartan las prácticas que han puesto en marcha para compaginar la

vida laboral y familiar en un taller que se celebrará el próximo viernes dentro del programa del plan local para la conciliación auspiciado por el Instituto Navarro de la Mujer (INAM). El Área de la Mujer del Ayuntamiento de Estella ha escogido trabajar en el

mundo de la empresa y del comercio por entender que es precisamente en el terreno donde es más necesaria la aplicación nuevas medidas que ayuden a las mujeres de la zona a compatibilizar sus responsabilidades laborales con la vida familiar.

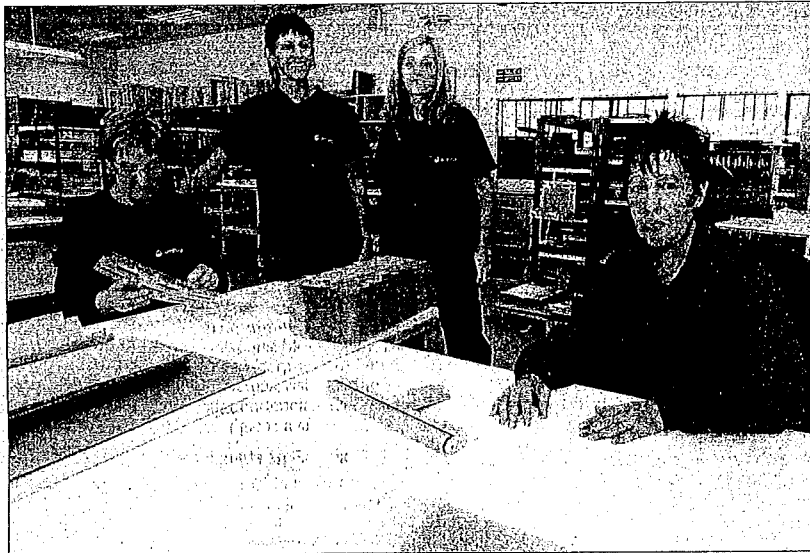
«A la hora de la verdad, lo que se necesita para poder conciliar es que las empresas de la zona ofrezcan a sus trabajadores esquemas que les den flexibilidad horaria o faciliten la atención a la infancia. Además, hay que tener en cuenta que en la estructura económica de Estella tiene un peso especial el comercio, un sector en el que la conciliación es especialmente compleja».

Así resumía, Tere Sáez, responsable del Área de la Mujer de Estella las razones que han llevado al Ayuntamiento estellés a convocar a 20 empresas de la zona para un taller en el que se pretende que aporten y tomen nota de las experiencias que se han puesto en marcha en el ámbito de la conciliación. También están convocados a esta jornada representantes de la asociación de comerciantes, el Centro Navarro de Técnicas Aplicadas (CNTA), TEDER y los sindicatos.

Porcentaje femenino

A través de Laseme, el Ayuntamiento ha entrado en contacto con empresas con un elevado porcentaje de trabajadoras. Dos de las primeras en confirmar su presencia han sido dos de las grandes plantas del polígono de Villatuerta, BSH y Embega.

Esta última lleva tiempo trabajando en programas de conciliación. «Nuestro caso es especial porque somos una cooperativa, y en cierta manera hemos de encontrar la forma de dar respuesta a lo que nos piden los trabajadores», explica Carmele Ortiz Eguizabal, responsable de recursos humanos de la fábrica perteneciente al grupo Mondragón. «Lo que la mayor parte de las empleadas con hijos pide es



Diego Echeverría

Un grupo de trabajadoras de Embega, una de las empresas que ha implantado medidas propias de conciliación.

flexibilidad horaria más que una clásica reducción de jornada, porque hay mucha gente que no puede renunciar a una parte de su salario». En Embega, que fabrica teclados de membrana y embellecedores metálicos para electrodomésticos, trabajan 150 personas, de las cuales 44 son mujeres.

«Hemos aceptado enseguida la invitación porque creemos que es importante que las empresas se concien en este tema. A nosotros también nos interesa saber qué es lo que están haciendo las otras empresas que tenemos cerca, por si se puede adoptar alguna idea, e incluso,

El caso de Embega

En la fábrica de Embega han ideado una fórmula que permite a los trabajadores que lo deseen poder disfrutar de unos horarios más flexibles. En el taller se trabaja en dos, tres y hasta cuatro turnos. Pero también se pueden hacer turnos intermedios, cogiendo franjas horarias que pertenecen a dos de ellos, para así trabajar, por ejemplo, de 12 a 20 horas.

quién sabe, colaborar entre nosotros», añade Carmele Ortiz.

El taller de conciliación, que tendrá lugar en el Ayuntamiento el próximo viernes de 9 a 14 horas forma parte del programa de trabajo del pacto local por la conciliación de Estella, una iniciativa auspiciada por el Instituto Navarro de la Mujer (INAM) que están llevando a cabo una veintena de consistorios navarros.

El acercamiento al mundo empresarial se plasmará después en la creación de un premio anual a las buenas prácticas de conciliación. «Creemos que es la mejor forma de animar a los empresarios», indicó Tere Sáez.

El CNTA de San Adrián, centro de referencia para zumos y néctares a nivel europeo

M.P.G. SAN ADRIÁN.

El CNTA (Centro Nacional de Tecnología y Seguridad Alimentaria) se ha convertido en el principal laboratorio de referencia para analizar zumos y néctares a nivel europeo, tras la visita que realizó ayer a las instalaciones de San Adrián la doctora alemana Susanne Koswig, directora técnica del SGF (Sure Global Fair), una asociación de autocontrol en el sector alimentario internacional de los zumos y néctares, considerada como referencia en Brasil, España, Alemania, Costa Rica, China y Japón.

Durante su visita, Susanne Koswig se reunió con Javier Ignacio Jáuregui, director del área de laboratorios, Beatriz Mosquera, responsable de la sección de zumos y Pilar Domingo, responsable del departamento fisicoquímico, con los que, además, visitó las diferentes dependencias del centro tecnológico navarro.

Seleccionada en España

A principios del 2004, la AEAZN (Asociación Española de Autocontrol de Zumos y Néctares) seleccionó en España al CNTA-Laboratorio del Ebro para llevar a cabo los análisis de los zumos y néctares del mercado nacional. A partir de ahora, el CNTA, que ya estaba trabajando con SGF en el control de zumos y néctares, participará en sus comités técnicos, como laboratorio de referencia en España.

En cuanto a la metodología, el SGF toma muestras de las empresas del sector de cada etapa de producción y comercialización. Son analizadas por laboratorios independientes como el CNTA para asegurar el control, calidad y seguridad del productor, trazar el perfil de cada empresa y anticiparse, si es necesario, a cualquier problema.

Estella quiere recobrar dos obras de Gustavo de Maeztu que hay en la delegación del Gobierno

■ Para mostrarlas al menos de forma temporal en la pinacoteca local

DDN. ESTELLA.

El Área de Cultura del Ayuntamiento de Estella se ha propuesto recuperar para la ciudad dos obras del pintor afincado en Estella Gustavo de Maeztu que actualmente están en la sede de la delegación del Gobierno en Pamplona, de forma que puedan ser exhibidas al menos de forma temporal en el museo dedicado al artista.

Para lograrlo, el edil de Cultura del Ayuntamiento de Estella, Jaime Garin, ha solicitado una entrevista con el delegado del Gobierno, Vicente Ripa, en la que le expondrá el deseo de que estos óleos vuelvan a Estella.

Las dos pinturas, que llevan

por título «Florero» y «Cacería en tiempos del rey Sancho», habrían sido adquiridas en vida al pintor en los años 40 del siglo pasado con motivo de las obras de reforma del edificio de lo que fue la antigua sede del Gobierno Civil, hoy delegación del Gobierno.

Obra dispersa

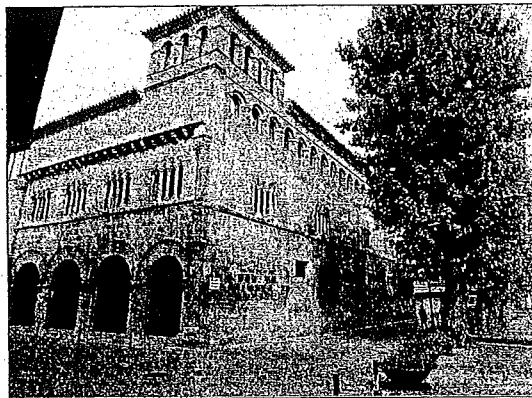
Un elevado porcentaje de la obra de Gustavo de Maeztu está disperso en colecciones privadas, tanto particulares como institucionales, ya que fue un pintor de bastante éxito comercial.

Aunque muy rara vez los cuadros legalmente adquiridos de un autor pueden ser recuperados en el caso de estar en manos de particulares, no es tan infren-

cuente que las instituciones realicen cesiones en depósito de los cuadros durante un plazo determinado con el fin de que estos puedan contemplarse en museos o exposiciones temporales.

Ninguna de las dos obras del pintor nacido en Vitoria ha sido contemplada en Estella, que cuenta con un museo dedicado al artista en el antiguo Palacio de los Reyes de Navarra. Sin embargo, uno de los bocetos que dio origen al cuadro «Cacería en tiempos del Rey Sancho» se expone en el tercer piso de la pinacoteca estellesa, donde se encuentra la colección permanente del artista.

De conseguirse que ambas



ARCHIVO

Una imagen del exterior del Museo Gustavo de Maeztu en Estella.

obras vuelvan de alguna forma a la ciudad sería la primera vez que se exhiben fondos diferentes a los de la colección permanente legada por el pintor a la ciudad en la que vivió la última parte de

su vida, después de haber viajado por gran parte de Europa y España. Precisamente son sus viajes por la geografía española en los años 20 y 30 una de las causas de que su obra esté tan repartida.